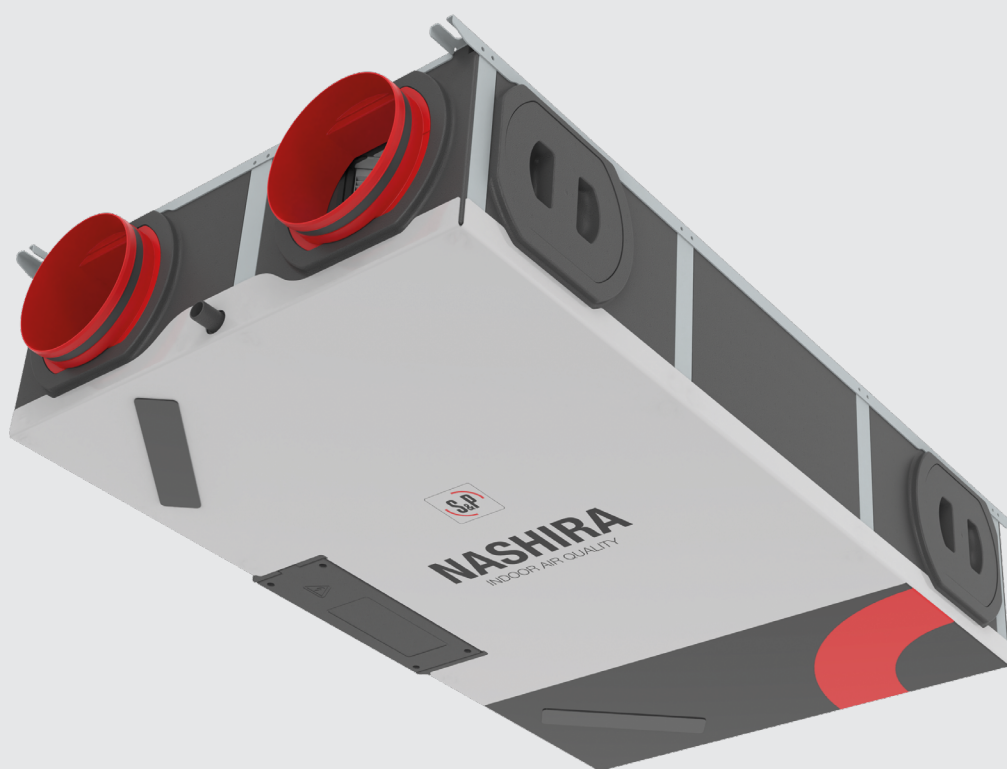




# NASHIRA S

Stručná úvodní příručka





## PŘEDMLUVA



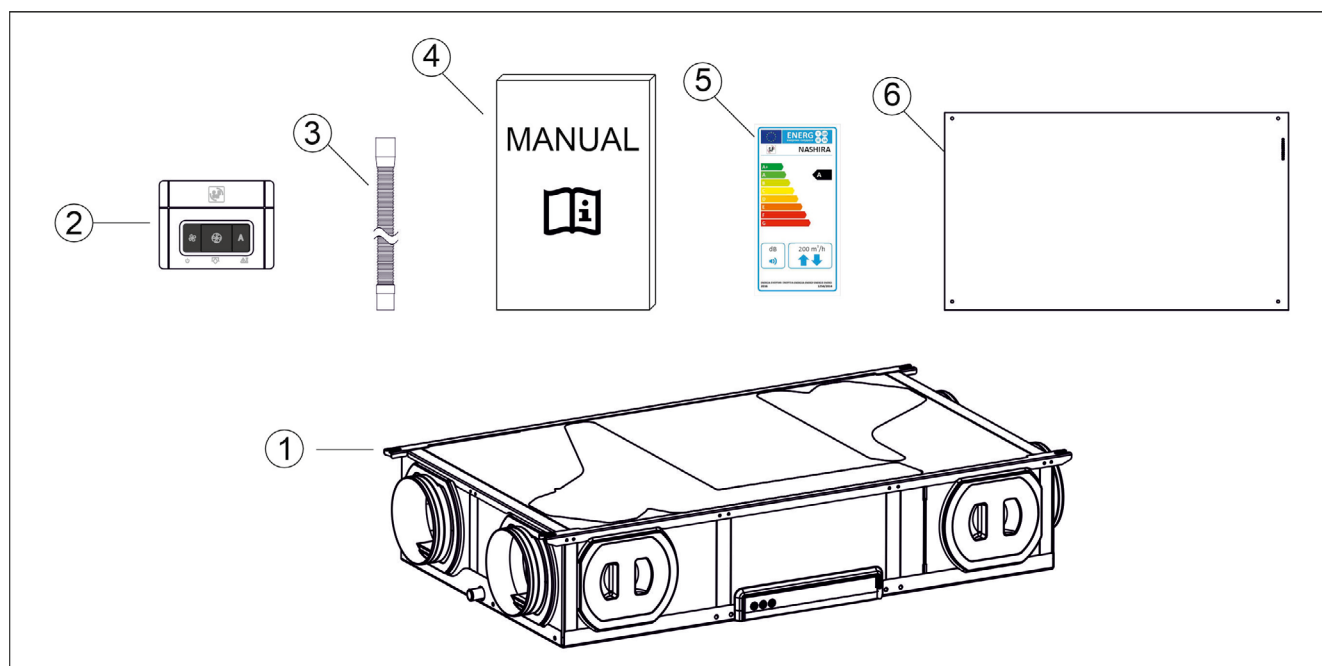
**Před použitím produktu si pečlivě přečtete tento dokument.**

Díky této příručce dokážete rychle a bezpečně instalovat a spustit jednotku se zpětným získáváním tepla NASHIRA S. Zařízení NASHIRA S bude v tomto dokumentu označováno jako „jednotka“. Jednotka se stále zdokonaluje, proto se může mírně lišit od uvedeného popisu.



Tento dokument neobsahuje informace o rizicích při instalaci ani bezpečnostní opatření pro používání jednotky. Tyto údaje obsahuje **Technický návod jednotky NASHIRA S**.

## 1. OBSAH BALENÍ



Obrázek 1. Dodávané součásti

1. Jednotka se zpětným získáváním tepla NASHIRA S
2. Ovladač
3. Flexibilní hadice, přípojka pro odvod kondenzátu L = 150 mm, Ø 19 mm
4. Návod: Návod k použití, Stručná úvodní příručka
5. Energetický štítek
6. Montážní šablona

## 2. INSTALACE DO PODHLEDU



### VAROVÁNÍ

Jednotka musí být přístupná pro provádění údržby a oprav. V případě jednotky do podhledu doporučujeme přístupový otvor o rozměrech alespoň 775 mm × 1300 mm.

<p>1. Ujistěte se, že místo pro instalaci jednotky splňuje tyto minimální rozměry:</p>	
<p>2. Montážní šablonu (součástí balení) podržte nad místem, kam chcete jednotku umístit, na vyznačených místech vytvořte čtyři otvory. Poznámka: Hmotnost jednotky = 28,5 kg</p>	
<p>3. Jednotku zavěste na čtyři závěsy. Ujistěte se, že je správně vyzvána. Použijte šrouby vhodné pro hmotnost jednotky (do 28,5 kg). Jednotku neotáčejte.</p>	

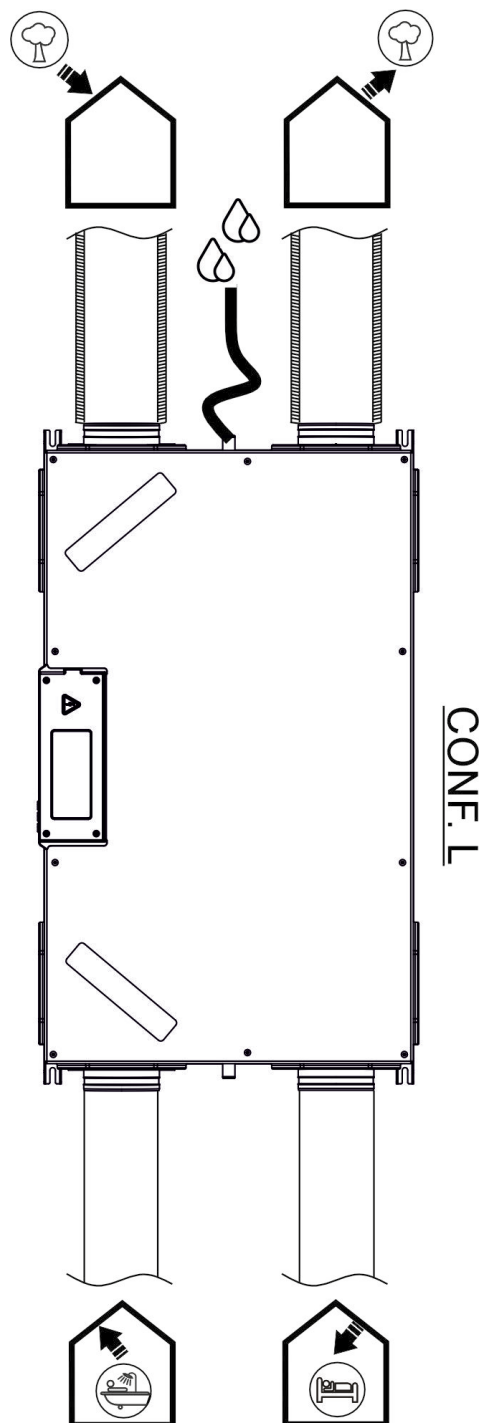
### 3. PŘIHOJENÍ ODPADNÍHO POTRUBÍ (ODVOD KONDENZÁTU)

<p>1. Dle popisu níže připojte sifon pro odvod kondenzátu. Lze použít dodanou flexibilní hadici (3).</p> <ul style="list-style-type: none"> <li>• <i>Poznámka 1: Jednotka se dodává se dvěma odvody kondenzátu a jednou zásepkou. Nepoužívaný odvod kondenzátu by měl zůstat zaslepený.</i></li> <li>• <i>Poznámka 2: Pro jednotky s entalpickým výměníkem není potřeba připojovat odvod kondenzátu. Jednotky jsou z výroby osazeny dvěma zaslepenými odvody kondenzátu.</i></li> </ul>	
<p>2. Naplňte sifon pro odvod kondenzátu vodou alespoň do výšky 100 mm. Odpadní potrubí musí být instalováno se sklonem minimálně 1 % pro zajištění správného odvodu kondenzátu.</p> <ul style="list-style-type: none"> <li>• <i>Poznámka 3: Soler &amp; Palau jako příslušenství nabízí „suchý sifon“. Pro použití suchého sifonu není potřeba voda. (5800015700 DSI)</i></li> </ul>	<p>Min. 100 mm</p>

## 4. PŘIPOJENÍ POTRUBÍ

Připojte ventilační potrubí podle popisu níže.

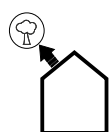
- *Poznámka 1: Pro venkovní potrubí (přívod a odvod venkovního vzduchu) je nutné použít izolované potrubí, které zamezuje tvorbě kondenzace.*
- *Poznámka 2: Pokud přívodní a odvodní potrubí z obytných místností prochází nevytápěnými prostory (například garáží), musí se v těchto místech použít izolované potrubí, které zamezuje energetickým ztrátám a tvorbě kondenzace na potrubí.*



sání  
odpadního  
vzduchu



výtlač  
čerstvého  
vzduchu



výtlač  
odpadního  
vzduchu



sání  
čerstvého  
vzduchu

## 5. ELEKTRICKÉ PŘIPOJENÍ

### VAROVÁNÍ

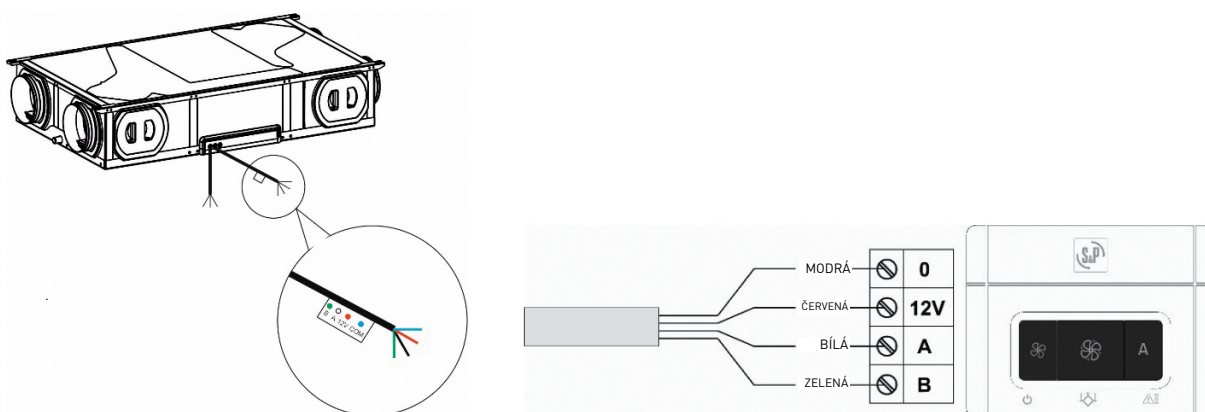
Všechny otvory jednotky musí až do uvedení do provozu zůstat utěsněné, například pomocí zásepek, aby se do systému nedostal prach či vlhkost.

Jednotku je možné spustit až po dokončení veškerých montážních prací. Je třeba zkontrolovat, zda se v systému (včetně přívodního a odvodního potrubí) nenachází zbytky nečistot nebo cizí tělesa, která je potřeba odstranit.

Všechny elektrické bezpečnostní prvky musí být správně připojeny, nastaveny a funkční.

Ke spuštění zařízení je nutné pouze připojení: Napájení (230 V, 50 Hz) a připojení ovladače.

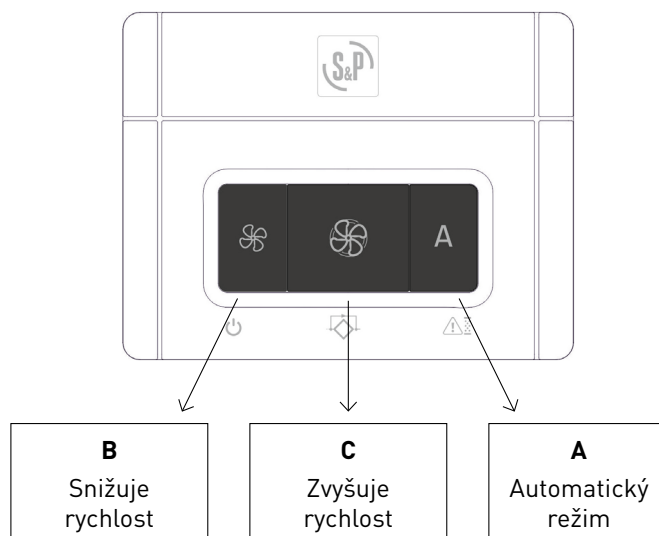
1. Jednou z kabelových průchodek je vyveden kabel se čtyřmi vodiči. Tento kabel připojte k regulátoru tak, jak je popsáno níže.



2. Druhou z kabelových průchodek je vyveden napájecí kabel s napájecím, nulovým a uzemňovacím vodičem. Tento kabel připojte k elektrické síti.

## 6. OVLADAČ

Pomocí dálkového ovládání lze přepínat mezi třemi úrovněmi rychlosti, aktivovat obtok, aktivovat automatický režim, zastavit jednotku a resetovat alarm filtru. Další informace o seznamu alarmů jsou uvedeny v návodu k použití nebo v technickém návodu.

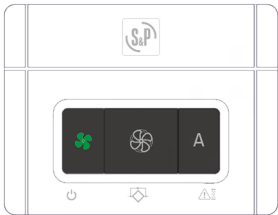
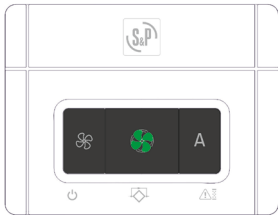
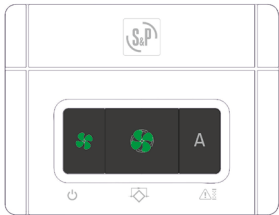
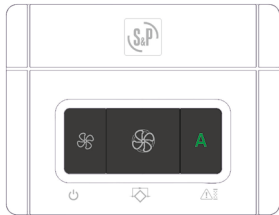


Obrázek 2. Ovladač NASHIRA S a funkce tlačítek

Tlačítko	Krátké stisknutí	Dlouhé stisknutí (3 s)	Světlo
A	Aktivace/deaktivace automatického režimu*	Reset alarmů filtru	ZAP (zelená), když je automatický režim aktivní BLIKÁ (červená), když je aktivován alarm
B	Snižuje rychlost	Zastaví jednotku	ZAP (zelená) při nízké rychlosti BLIKÁ(červená) když je jednotka VYPNUTÁ
C	Zvyšuje rychlost	Manuálně aktivuje by-pass	ZAP (zelená) při střední/vysoké rychlosti BLIKÁ (zelená) při aktivaci by-passu

Tabulka 1: Funkce tlačítek ovladače NASHIRA S

\* Aby byla kvalita vnitřního vzduchu v automatickém režimu co nejlepší, jednotka proporcionálně mění rychlost podle vlhkosti vnitřního vzduchu.

ÚROVNĚ RYCHLOSTI			
			
Nízká rychlost	Střední rychlost	Vysoká rychlost	Automatický režim

Tabulka 2: Úrovně rychlosti NASHIRA S



**S&P SISTEMAS DE VENTILACIÓN, S.L.U.**

C. Llevant, 4  
Polígono Industrial Llevant  
08150 Parets del Vallès  
Barcelona – Španělsko

Tel. +34 93 571 93 00  
[www.solerpalau.com](http://www.solerpalau.com)



Ref. 9023135000